

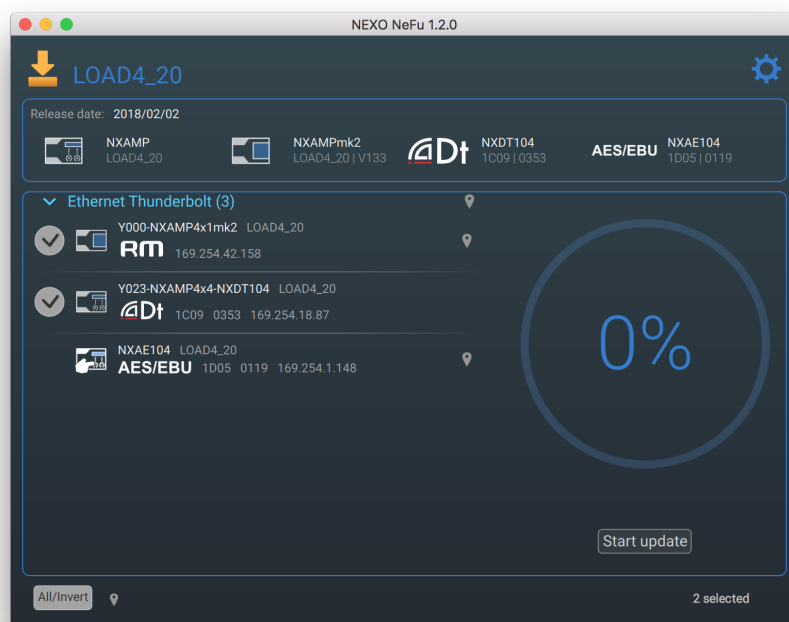
NeFu

DP4425-07a-BM

NEXO

NEXO NeFu

ファームウェア更新ソフトウェア



 macOSおよびWindows用ユーザーマニュアルv1.7

NEXO NeFuをダウンロードしていただき、ありがとうございます。本マニュアルでは、NEXO NeFuの機能を紹介し、使用方法をステップバイステップで説明します。

概要

NEXO NeFuは、NEXO機器用のNEXOファームウェア更新ソフトウェアです。このソフトウェアにより、アンプー式（NXAMPmk2およびNEXOのパワードTDコントローラーNXAMP）を同時に更新できます。

主な機能は以下のとおりです。

- ネットワーク上の機器を自動的に検出
- 機器の更新に必要なすべての情報の表示と確認
- ファームウェアファイルの読み込みとすべてのバージョンの対象システムの表示
- すべての機器の部品の高度な更新の実行
- 同時更新
- アプリケーションとファームウェアの新しいバージョンを自動的に通知
- 効果的なエラー処理
- 更新処理のログの書き出し

ネットワークを完全に更新するには、NXAMPにリモートコントロールカードNXRM104、NXAEDT、NXDT104、またはNXAE104が取り付けられている必要があります。NXAMPはシリアルポートを介して更新することもできます。

互換性

NEXO NeFu v1.7は、以下のバージョンに対応しています。 - macOS 10.12 Sierra以降 - Windows 7.0以降

v1.7の新機能

- Windowsでアプリケーションを実行する際、管理者である必要がなくなりました。
- AVS-Serviceの検出動作が修正されました。
- 拡張カードの更新手順が最適化され、エラーのリスクが軽減されました。
- NXAE104の名前は、ユーザーが設定した場合にのみ表示されるようになりました。設定していない場合は、アンプの名前が代わりに表示されます。
- 更新開始前にNXAMPパラメーターとシーンに関する警告メッセージが追加されました。

概要	2
互換性	2
v1.7の新機能	2
使用前の準備	4
NEXO対応機器	4
ネットワーク構成	5
NXAMPmk2の初めての更新	5
FOOTNOTES	5
NEXO NeFuのインストール	6
Windows版	6
Mac版	6
NEXOシステムへのNeFuの接続	7
推奨事項	7
NEXO NeFuの構成と起動	7
はじめに	9
機器の検出	9
ファームウェアファイルの読み込み	9
更新処理	11
設定メニュー	13
トラブルシューティング	15
NXAMPの更新の問題	15
NXAMPmk2およびmacOS X El Capitanの初めての更新	15
NXDT104の初めての更新	15
シリアルポートの検出エラー	15

使用前の準備

NEXO NeFuは、NEXOパワードTDコントローラーNXAMPの第2世代であるNXAMPmk2とNXAMPの両方に対応しています。

NEXO対応機器

NXAMP

ネットワーク更新に進むには、NXAMPには、NXDT104、またはNXAE104の拡張カードが搭載されている必要があります。また、直接あるいは他のネットワーク機器（スイッチなど）を介してローカルネットワークに接続されている必要があります。チェーン最上位の機器は、拡張カードのプライマリーポートまたはリモートポートを介してネットワークに接続する必要があります。拡張カードはNXAMPと同時に更新されます。

拡張カードがスロットに接続されている場合は、シリアルポートを介してNXAMPを更新することもできます。RS232のケーブルをNXAMPのシリアルポートに挿し、お使いのコンピューターに接続します。

NXAMPmk2

NXAMPmk2には拡張カード（NXRM104）がデフォルトで搭載されているため、ネットワーク経由で直接更新できます。NXAMPmk2にはNXAEDT、NXDT104mk2またはNXAE104の拡張カードを取り付けることもできます。その場合、拡張カードはNXAMPmk2と同時に更新されます。カードを搭載したNXAMPと同様に、NXAMPmk2も直接または他のネットワーク機器を介してローカルネットワークに接続されている必要があります。

以下の表に、NEXO NeFuがサポートするさまざまな構成を示します。

	NXAMP	NXAMPmk2
NXDT104	✓	✓ ¹
NXDT104mk2	✓	✓
NXAE104	✓	✓
NXAEDT		✓
NXRM104		✓
Serial Port	✓	
NXES104 ²		

スの互換性一覧表

ネットワーク構成

機器を最適な状態で更新するために、**スター型ネットワーク構成**をおすすめします。

警告

進行中のその他の更新が失敗する可能性があるため、NXAE104拡張カードの更新に**デジチェーン構成**を使用することは推奨されません。そのため、スター型ネットワーク構成を使用するか、個別に更新を行なうようにしてください。

NXAMPmk2の初めての更新

NXAMPmk2にはファクトリーファームウェア（v1.01）が付属しています。初めて利用する際は、最新のファームウェアを使用して機器をアップグレードすることをおすすめします。

ファクトリーファームウェアに関する注意

NXAMPmk2を初めて更新する際は、ネットワーク上の**スイッチを使用せず**、デフォルトのリモートカード（NXRM104）を使用して更新することをおすすめします。

FOOTNOTES

1. 第1世代のNXDT104がNXAMPmk2に接続されている場合は、拡張カードのみが更新されます。NXAMPmk2を更新する場合は、NXRM104、NXDT104mk2、またはNXAE104を使用することをおすすめします。 ↩
2. NEXO NeFuはNXES104カードをサポートしていません。NXES104カードを更新するには、NXWin4と呼ばれる以前の更新ソフトウェアを使用することをおすすめします。この更新ソフトウェアは次の場所からダウンロードできます。 https://nexo-sa.com/shares/upload/NxWin4_Setup_v4.2.1.8.zip ↩

NEXO NEFUのインストール

NEXO NeFuは、WindowsとMacの両方で実行できます。

NEXO NeFuでは、新しいバージョンが入手可能になると起動時に通知が表示されます（インターネットへの接続が必要です）。

Windows版

インストーラーをNEXO Webサイトからダウンロードしてください。

Windows が実行されているコンピューターで、インストーラーファイル *NEXO_NeFu_Setup_x86_1.7.0.exe* をダブルクリックしてインストールします。

NEXO NeFuには「Apple Print Service」コンポーネントが必要です。お使いのコンピューターに「Apple Print Service」がまだインストールされていない場合、NEXO NeFuをインストールしようとする、先に「Apple Print Service」のセットアップが始まります。

「Apple Print Service」の詳細については、次のリンク先の指示に従ってください。<https://support.apple.com/kb/DL999>

エラーメッセージなしでインストールが完了したら、NEXO NeFuを使用できます。

Mac版

インストーラーをNEXO Webサイトからダウンロードしてください。

macOS が実行されているコンピューターで、インストーラーファイル *NEXO_NeFu_1.7.0.pkg* をダブルクリックしてNEXO NeFuをインストールします。

Finderに表示される指示に従い、アプリケーションのアイコンをアプリケーションフォルダーにドラッグしてNEXO NeFuをインストールします。

インストールが完了したら、NEXO NeFuを使用できます。

NEXOシステムへのNEFUの接続

推奨事項

最適な状態で更新操作に進むために、機器をアップグレードする前に以下のポイントを確認することをおすすめします。

- コンピューターのネットワークインターフェースが、ネットワーク上の機器として正しいDHCPモードとIPアドレス範囲に設定されていることを確認してください。
- Windowsでは、NEXO NeFuが必要とするファイアウォールの例外規則が自動的にインストールされます。その他のファイアウォールツールが通信をブロックしていないことを確認してください。
- macOSでネットワークアダプタを使用している場合は、コネクタがしっかり接続されていることを確認してください。
- 更新に問題が生じる恐れがあるため、ネットワーク上でAVS-Serviceが実行されていないことを確認してください。
- シリアルポートを介して更新する場合: USBからシリアルポートへのアダプタを使用する場合は、アダプタがお使いのハードウェアに対応しており、ドライバーが正しくインストールされていることを確認してください。アダプタによっては機器が検出されないことがあります。

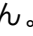
NEXO NeFuの構成と起動

接続するには以下の手順を実行してください。

1. ユニットの電源を入れます。
2. NXAMP/NXAMPmk2カードとコンピューターの空きネットワークポートのいずれかをEthernetケーブルで接続します。カードを搭載していない第1世代のNXAMPをお使いの場合は、RS232ケーブルをNXAMPのシリアルポートに接続します。
3. NXAMPの更新を可能にするには、NXAMPを「ダウンロードモード」に切り替える必要があります。「Mute 1」ボタンを押しながらNXAMPを再起動し、「Download waiting...」メッセージが表示されたら手を放します。これで、NXAMPを更新できるようになります。この手順はNXAMPmk2には必要ありません。

macOSの場合:

4. アプリケーションフォルダーまたはDockにあるNEXO NeFuのアイコンをダブルクリックして起動します。
5. 「NEXO NeFuは、開発元が未確認のため開けません。」という警告メッセージが表示された場合は、NEXO NeFuのアイコンを右クリックして「開く」を選択すると開くことができます。次の警告ダイアログで「開く」を押してアプリケーションを起動します。

この動作はコンピューター上で完全に無効にすることもできますが、推奨はされません。「」>「システム環境設定」>「セキュリティとプライバシー」の順に選択して「一般」タブをクリックし、左下にあるカギのアイコンをクリックして変更を有効にします。次に、「ダウンロードしたアプリケーションの実行許可:」で「すべてのアプリケーションを許可」を選択します。セキュリティの警告に同意すると、アプリケーションを起動できるようになります。

Windowsの場合:

4. 「スタート」メニューのショートカットまたは検索バーからNEXO NeFuを起動します。起動の際、管理者権限で実行するように要求されます。

はじめに

機器の検出

NEXO NeFuは、有効になっているネットワークまたはシリアルポートを介して機器を自動的に検出します（インターフェースの有効/無効は設定メニューで切り替えることができます）。

注意: AVS-ServiceとNeMo

ローカルマシンでAVS-Serviceが実行されている場合、NeFuを起動するとAVS-Serviceが停止します。機器の検出に問題が生じる恐れがあるため、ネットワーク上でAVS-Serviceが実行されていないことを確認してください。

ネットワーク上でNEXO NeMoが実行されている場合、更新に問題が生じないようにするために、NEXO NeMoは自動的にオフラインモードに切り替わります。



ファームウェアファイルの読み込み

機器を更新するには、対象のファームウェアファイル（LOAD）をダウンロードして開く必要があります。

注記

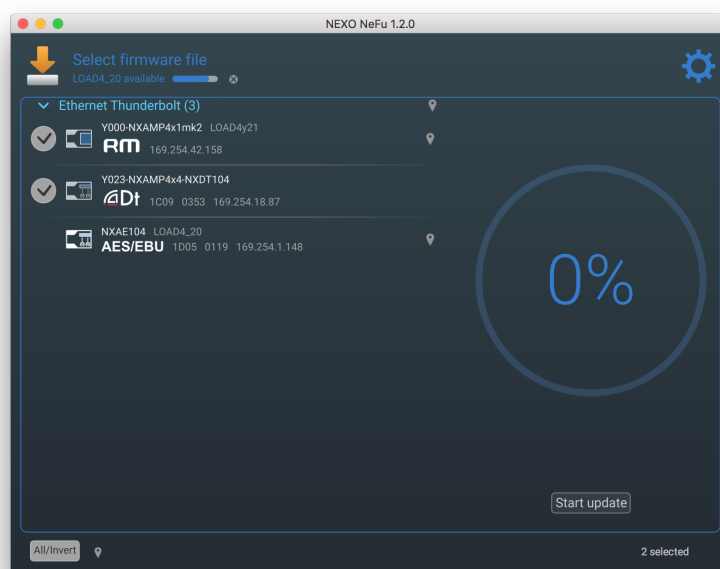
最新のファームウェアファイルを使用することを強くおすすめします。 <https://nexo-sa.com/software>

NEXO NeFuは、LOAD2_48から最新ファイルまでのすべての「.dld」ファイルをサポートしています。

NXAMPmk2を更新できるのはLOAD4_20以降です。

自動読み込み

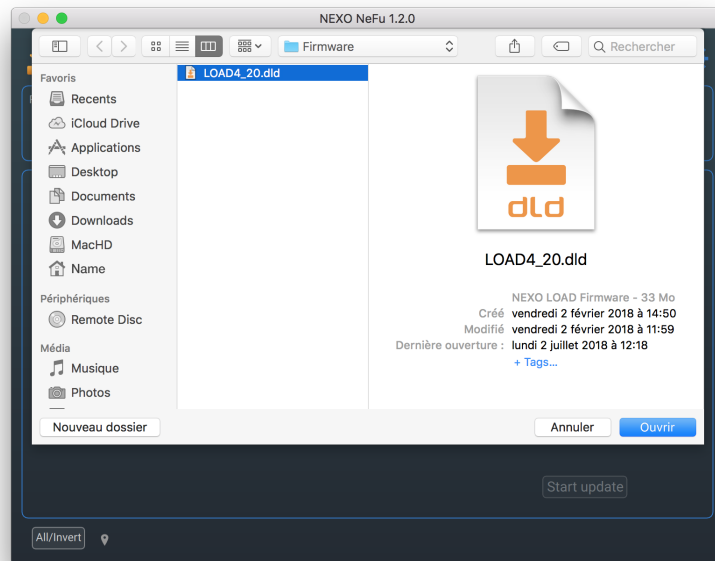
ローカルマシンでインターネットに接続している場合、新しいバージョンの公式ファームウェアが入手可能になると通知が表示されます。このファームウェアは、以下のようにNeFuから簡単にダウンロードして読み込むことができます。



ファームウェアファイルはアプリケーションの専用フォルダーに保存され、NeFuを起動するたびに開かれます。ダウンロードしたファームウェアは、設定メニューから「Save to file」または「Reset Firmware」ボタンを押して書き出しやリセットを行なえます。

ファームウェアを手動で読み込む

「**Select firmware file**」セクションをクリックするか、[Ctrl] + [I]（macOSの場合は[Cmd] + [I]）を押すとファームウェアファイルを参照できます。次に、「Open」を押してファイルを読み込みます。macOSでは、ファイルをアプリケーションウィンドウにドラッグアンドドロップしてファームウェアを読み込むこともできます（Windowsでは管理者権限が必要になるためできません）。



ヘッダーセクションには、「.dld」ファイルに含まれるさまざまなバージョンのパッケージがすべて表示されます。

更新処理

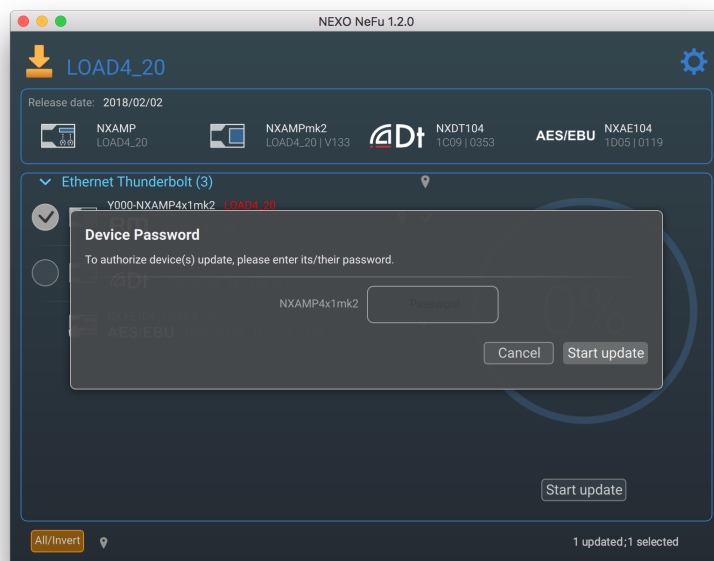
検出されたすべてのNEXO機器がメインビューに一覧表示されます。更新の準備ができると、機器を選択できるようになります。

「Start update」ボタンをクリックし、選択した機器のファームウェア更新を開始します。NEXO NeFuは、アンプや拡張カードの別の部分を介して高度な更新を実行します。



NXAMPmk2でパスワードが設定されている場合は、処理を続行するために現在のパスワードを入力するように求めるポップアップメッセージが表示されます。パスワード

は、NeMoから設定するか、NXAMPmk2の「Options」>「Lock and Sleep」で設定できます。



更新が終了すると、NEXO NeFuにチェックマーク（更新成功）または警告のアイコン（更新失敗）が表示されます。拡張カードが正常に更新されたら、更新を適用するためにユニットを再起動する必要があります。

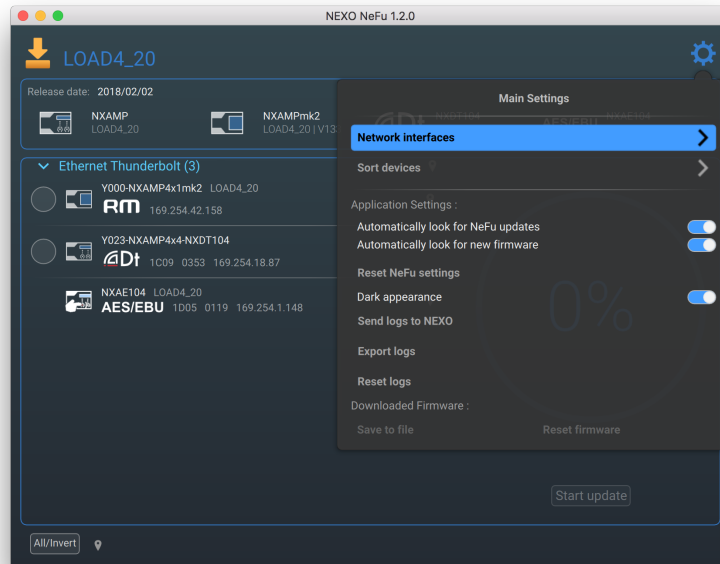


注記

拡張カードの更新が終了した際、初期化のためにカードの再検出に時間がかかる場合があります（30秒程度）。

設定メニュー

以下に示すように、NEXO NeFuのメインビューで画面右上のアイコンを押すと設定メニューを開くことができます。



- 「Network interfaces」ページでは、現在のインターフェースの有効/無効を切り替えることができます（ネットワークインターフェースが複数あり、そのうちのいくつかのインターフェースだけを選択したい場合など）。

更新にWi-Fiインターフェースは使用できません。

- 「Sort devices」ページでは、リスト内で機器をどのようにソートするかを選択できます。（Dante ID、名前、またはファームウェアバージョンから選択できます。）また、「Custom」を選択すると、リスト内で機器をドラッグアンドドロップして自由に並べ替えることができます。
- 「Automatically look for software updates」をオンにすると、NEXO NeFuの新しいバージョンがリリースされた際に通知を受け取ることができます（インターネットに接続している場合）。
- 「Automatically look for new firmware」をオンにすると、新しいバージョンのファームウェアがリリースされた際に通知を受け取ることができます（インターネットに接続している場合）。
- 「Reset NeFu settings」を使用すると、保存したすべてのアプリケーションパラメーターをデフォルト値に戻すことができます（最新ファームウェアファイルの場所、選択したオプション、ウィンドウサイズなど）。
- 「Dark appearance」オプションを使用すると、濃い色または明るい色を設定し、

光の環境に合わせて適度なコントラストを得ることができます。

- 「Send logs to NEXO」または「Export Logs」を押すと、アプリケーションログをファイルに書き出したりデバッグ用にNEXOに送信したりできます。「Reset logs」を押すと、現在のアプリケーションログがすべて消去されます。
- NeFuからファームウェアをダウンロードすると「Downloaded Firmware」エリアを利用できるようになります。このファームウェアはローカルファイルに書き出したり消去したりできます。

トラブルシューティング

NXAMPの更新の問題

ファームウェアの更新中にNXAMPが通常モードで再起動され、NeFuが依然として処理中の場合は（エラーも更新ステータスも表示されない）、NXAMPの更新をキャンセルして再試行する必要があります。これは、ネットワークに問題がある場合や不具合のあるネットワークUSBアダプタを使用している場合にごくまれに発生することがあります。

NXAMPmk2およびmacOS X El Capitanの初めての更新

OS X 10.11（El Capitan）で検出の問題が生じる可能性があります（マルチキャストの既知の問題）。この問題を回避するために、オペレーティングシステムをアップグレードするか、EthernetポートのIPアドレスを静的アドレスに設定することを強くおすすめします。

NXDT104の初めての更新

On NXAMP:

ファクトリーファームウェア状態のNXDT104を最新ファームウェア状態のNXAMPに接続した場合、アンプにメッセージ「I2C error」が表示される場合があります。このときは拡張カードを最新バージョンに更新してください。

On NXAMPmk2:

ファクトリーファームウェア状態のNXDT104では、NEXO NeFuがNXAMPmk2デバイスを検出しない場合があります。このときは最初に拡張カードを更新してから、NXAMPmk2を更新してください。

シリアルポートの検出エラー

USBからシリアルポートへのアダプタを使用する場合は、コンピューターに正しいドライバがインストールされ、更新されていることを確認してください。

今回のリリースに関するみなさまのフィードバックをお待ちしています。フィードバックは、Eメールの件名の始めに[NeFu]を入れてtechnical@nexo.frまでお送りください。みなさまのご協力をお願いいたします。

NEXO SAは、機器、本ソフトウェア、および本マニュアルの不適切な使用により故障した場合の補償はいたしかねますので、ご了承ください。

本ソフトウェアおよびマニュアルの排他的著作権はNEXO SAが保有しています。NEXO SAの書面による事前の許可なく、本ソフトウェアまたはマニュアルの内容の全部または一部を複製または複写することは禁止されています。

本マニュアルで使われているスクリーンショットは、言語やバージョンによって異なる場合があります。

Apple、Mac、iPod Touch、iPhone、およびiPadは米国およびその他の国で登録されたApple Inc.の商標です。EtherSoundおよびEtherSoundのロゴは、Digigram S.A.の商標または登録商標です。DanteおよびDanteのロゴは、Audinate Pty Ltd.の商標です。Wi-FiはWi-Fi Allianceの登録商標です。WindowsはMicrosoft Corporationの登録商標です。その他すべての商標は、各所有者の所有物です。

NEXO SA
PARC D'ACTIVITE DE LA DAME JEANNE
F-60128 PLAILLY

Phone: +33 3 44 99 00 70

Fax: +33 3 44 99 00 30

Email: info@nexo.fr

Web site: www.nexo-sa.com